

## 2. Consignes de montage

Votre vélo Bemoov vous est livré partiellement assemblé. Il est impératif de suivre scrupuleusement les consignes de montage de ce manuel.

### A — Déballage

Lorsque le vélo est sorti de la boîte, enlevez délicatement les protections et sortez la boîte d'outillage qui contient :

1 clé Allen M2 – 1 clé Allen M5 – 1 clé Allen M4 – 1 clé à fourche –  
1 serrage rapide de roue avant - 1 catadioptré avant blanc + collier de serrage déporté – 1 catadioptré arrière rouge + collier de serrage droit – 4 catadioptrés oranges de roues – 1 paire de pédales – 1 manuel de l'utilisateur.



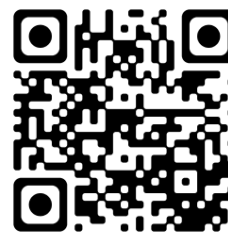
1 clé Allen M2 – 1 clé Allen M5 –  
1 clé Allen M4 – 1 clé à fourche

# BEMOOV

## KIDS MOOVE THE WORLD !

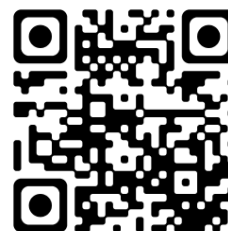
### MANUEL DE MONTAGE RAPIDE BEMOOV M20/M24

[www.bemoovbikes.com](http://www.bemoovbikes.com)



Ce manuel contient un résumé des instructions importantes sur le montage et la sécurité de votre vélo BEMOOV.

Avant tout usage de votre vélo nous vous recommandons de prendre connaissance des informations détaillées sur l'assemblage, l'usage, la sécurité, la maintenance et la garantie, ainsi que les vidéos explicatives en vous connectant à notre site internet [www.bemoovbikes.com](http://www.bemoovbikes.com) ou en flashant les codes-barres ci-contre.



Si vous avez encore des questions ou des doutes lors du montage ou lors de l'utilisation de votre Bemoov, vous pouvez également consulter nos FAQ, et si vous ne trouvez pas la réponse à votre question vous pouvez contacter notre équipe de support via le site [www.bemoovbikes.com](http://www.bemoovbikes.com)

## TABLE DES MATIÈRES

1. Votre BEMOOV et ses composants
2. Consignes de montage
3. Consignes de sécurité
4. Limites de responsabilités

## 1. Votre BEMOOV et ses composants

1. levier de frein

2. patin de frein

3. selle

4. tige de selle

5. serrages rapides

6. chariot de selle

7. commande de dérailleur

8. vis de serrage de la potence

9. cuvette de direction

10. entretoise de direction

11. bouchon de potence

12. guidon

13. potence

14. capot de potence

15. rayon

16. pneu

17. chaîne

18. dérailleur

19. roue libre

20. cadre

21. fourche

22. manivelle

23. pédale

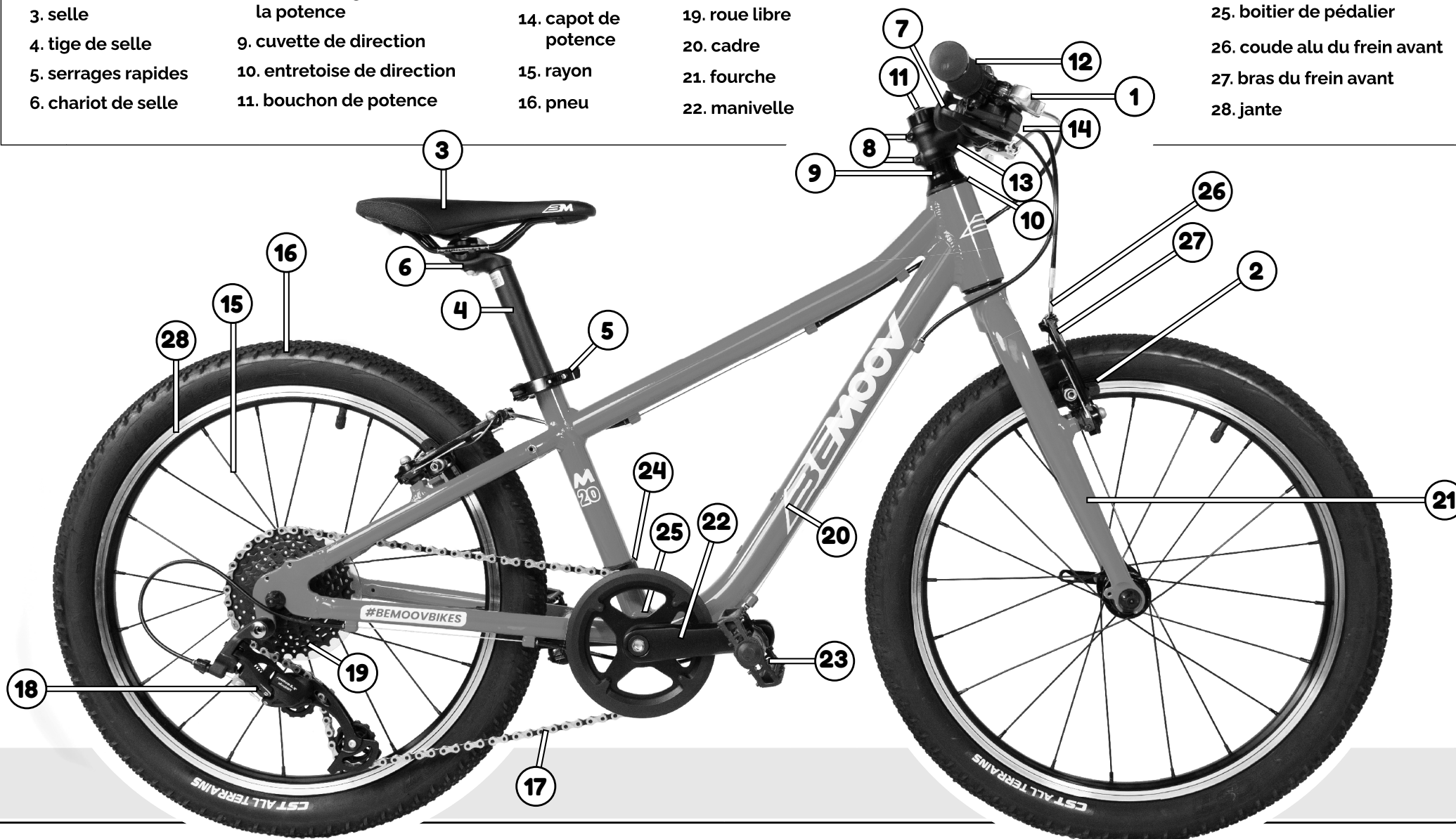
24. garde chaîne

25. boîtier de pédalier

26. coude alu du frein avant

27. bras du frein avant

28. jante



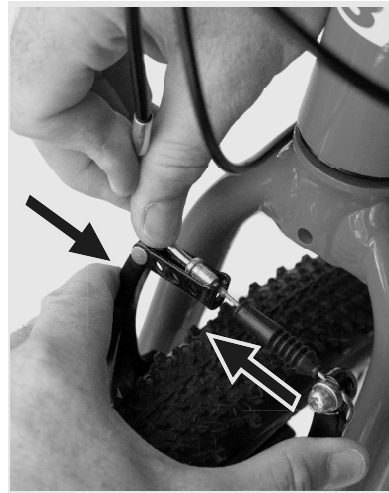
## D — Reconnexion du frein avant

**1.** Reconnectez le frein avant en accrochant le coude aluminium dans sa charnière. Vérifiez que cela est identique au montage du frein arrière.

**2.** Tirez sur le levier de frein gauche pour vérifier que le frein fonctionne correctement. Les deux patins de frein doivent être en contact avec la jante.

### IMPORTANT

Avant d'autoriser votre enfant à enfourcher son vélo, vérifiez toujours le bon fonctionnement des freins. Les freins sont réglés d'usine. Vous pouvez cependant suivre nos conseils de réglages sur notre site si nécessaire. En cas de doute, veuillez vérifier les informations techniques ou contacter notre équipe de support via notre site [www.bemoovbikes.com](http://www.bemoovbikes.com).

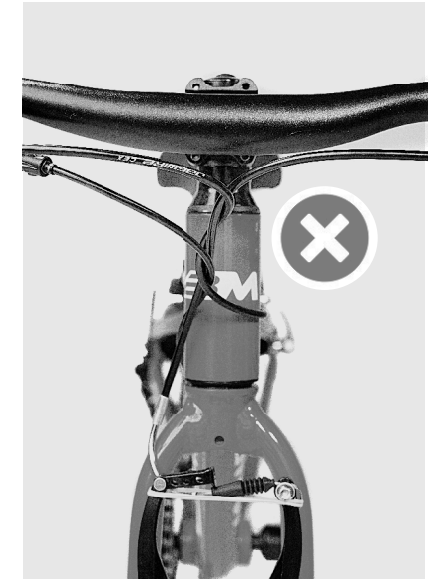


## B — Fixation et réglage du guidon

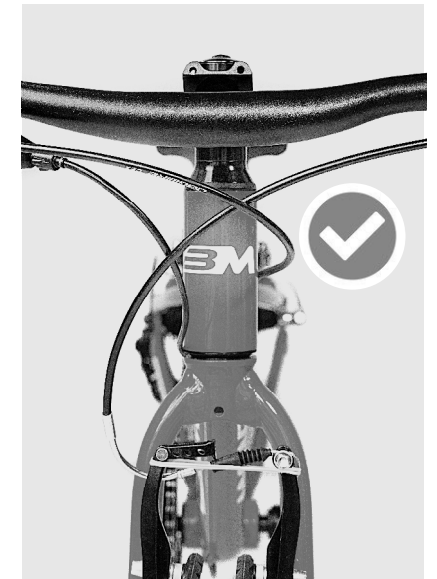
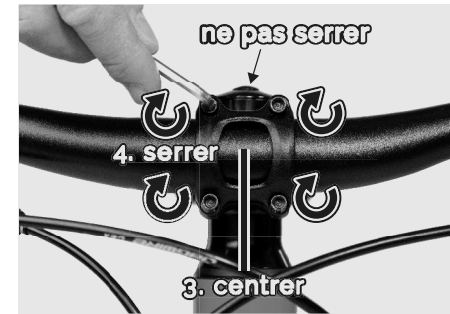
**1.** Desserrez et détachez le capot de la potence au niveau des 4 vis.



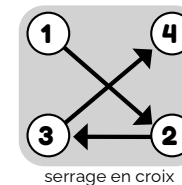
**2.** En évitant de croiser les câbles de freins et du dérailleur, présentez le guidon sur la potence.



**3.** Remplacez ensuite le capot et ses 4 vis. Centrez le guidon en vous référant aux lignes gravées sur celui-ci.



**4.** Resserrez progressivement en croix les vis du capot en suivant le schéma ci-contre et en respectant les espaces haut et bas entre le capot et le corps de la potence.



## E — Placement des pédales

**1.** Positionnez la pédale droite en face du bras de pédalier droit, l'autocollant R rouge sur le bras de pédalier et celui sur la pédale doivent être identiques. Insérez ensuite la pédale dans le pas de vis et serrez dans le sens horaire, jusqu'au blocage.

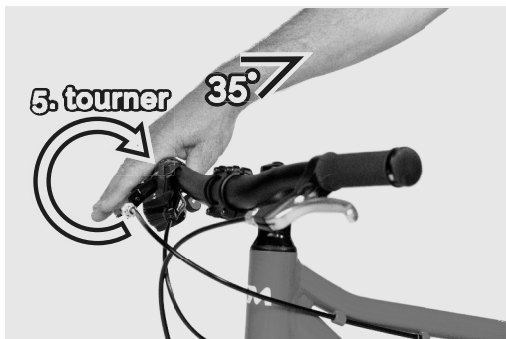
**2.** Positionnez la pédale gauche en face du bras de pédalier gauche, l'autocollant L vert sur le bras de pédalier et celui sur la pédale doivent être identiques. Insérez ensuite la pédale dans le pas de vis et serrez dans le sens antihoraire, jusqu'au blocage.



5. Avant le serrage complet du capot, ajuster l'angle du guidon pour que les leviers de freins soient à 35°.

Vous pouvez maintenant serrer définitivement en croix (couple maximum 6 N m\*) les 4 vis du capot.

\*Newton mètre



### IMPORTANT

Ne pas serrer correctement les vis du capot de la potence peut entraîner des accidents graves. Pour vous assurer que le poste de pilotage est fermement fixé, prenez les poignées du guidon avec vos 2 mains, et vérifiez par une rotation vers le bas ou vers le haut que le guidon est fermement fixé à la potence.

Aucun mouvement ne peut être observé. Dans le cas inverse, resserrez les différentes vis pour atteindre le couple de serrage maximum de 6 N m. En cas de doute, vérifiez les informations techniques ou contactez notre équipe de support via notre site [www.bemoovbikes.com](http://www.bemoovbikes.com)

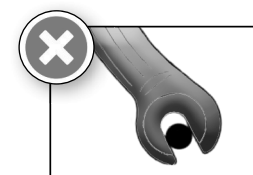
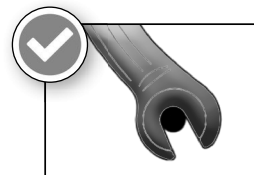


## C – Fixation de la roue avant

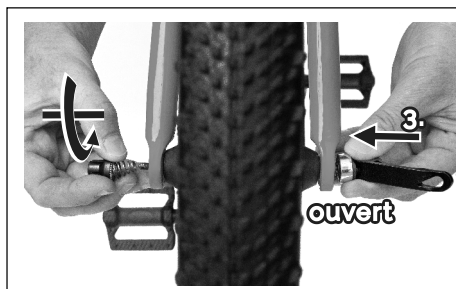
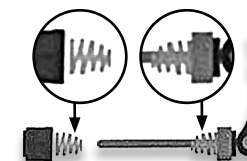
1. Détachez l'élastique afin de détendre les bras du frein avant.



2. Présentez la roue avant entre la fourche en emboîtant celle-ci sur l'axe du moyeux de la roue avant. Vérifiez le sens de rotation du pneu qui est repris sur le flanc du pneu.



3. Glissez le serrage rapide (SR) dans le moyeux de la roue. Vérifiez que le levier du SR est du côté opposé au dérailleur (voir roue arrière). Glissez un des deux ressort avant de visser l'écrou dans le sens horaire. Assurez-vous que durant cette manœuvre, le levier du SR est en position ouverte.

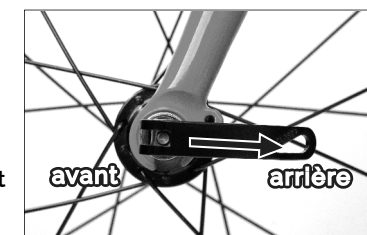


4. Terminez de visser l'écrou, tout en fermant le levier du SR. Fermez le ensuite totalement en l'orientant vers l'arrière du vélo.

### IMPORTANT

Vous devez ressentir une pression de serrage lorsque le levier de serrage rapide (SR) est fermé. Le degré de serrage peut être ajusté en jouant sur l'écrou lorsque le levier est ouvert : tourner celui-ci dans le sens horaire pour resserrer ou dans le sens antihoraire pour relâcher.

Vérifiez que la roue avant est correctement installée une fois le SR fermé. Soulevez le guidon et tentez de faire bouger la roue avant de gauche à droite et de bas en haut. S'il n'y a pas de mouvement parasite et si la roue est bien centrée dans la fourche, la roue est correctement montée.



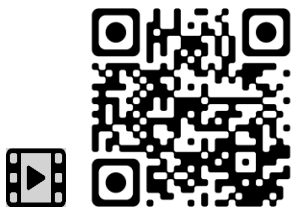




Si quelqu'un emprunte votre vélo ou si un autre tuteur surveille votre enfant, assurez-vous qu'il ait pris connaissance des instructions détaillées d'utilisation de votre vélo.

#### 4. Limites de responsabilités

Assurez-vous du respect strict des conditions de montage, d'utilisation, de maintenance et d'entretien prévus dans les informations détaillées disponibles sur le site internet [www.bemoovbikes.com](http://www.bemoovbikes.com) ou en flashant les codes-barres ci-dessous.



FR EN NL



Bemoov ne peut être tenu responsables de dégâts, dommages ou blessures en raison de :

- Non respects des consignes de montage et de sécurité
- Utilisation du vélo d'une manière abusive et au-delà de l'usage pour lequel il a été conçu
- Modifications ou réparations non conformes
- Maintenance négligée

Ce manuel de montage rapide contient des informations mises à jour lors de son impression. Les descriptions produit et photos reprises ne sont pas contractuelles, et ne peuvent pas être un motif de demande de dommages et intérêts, même en cas de d'évolution ou de modification de la gamme Bemoov.

Bemoov

Rue des Phlox 15  
5100 Naninne - Belgique

[www.bemoovbikes.com](http://www.bemoovbikes.com)

**BEMOOV**

KIDS MOOVE THE WORLD !

**BEMOOV**  
KIDS MOOVE THE WORLD !

#### IMPORTANT

Assurez-vous d'avoir bien identifié les pédales R et L avant de les visser sous peine d'abimer définitivement les pas de vis.



L pastille verte



R pastille rouge

Pour plus de facilité, nous vous conseillons de mettre un peu de graisse sur le pas de vis.

#### F — Réglage de la hauteur de selle

1. Ouvrir le serrage rapide.
2. Ajustez la hauteur de selle afin que votre enfant puisse avoir les deux pieds posés au sol lorsqu'il est assis sur la selle et tenir cette position de façon stable.
3. Refermez le serrage rapide.

**BEMOOV**  
KIDS MOOVE THE WORLD !

#### IMPORTANT

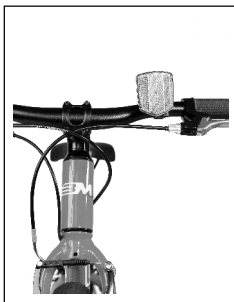
Vous devez ressentir une pression de serrage lorsque le levier de serrage rapide (SR) est fermé. Le degré de serrage rapide peut être ajusté en jouant sur l'écrou lorsque le levier est ouvert : tournez l'écrou dans le sens horaire pour resserrer ou dans le sens antihoraire pour relâcher.

Ne jamais monter la tige de selle au-dessus de sa hauteur maximale admissible, indiquée par une gravure sur la tige de selle, au risque de casser la tige de selle ou le tube de selle.



## G — Placement des catadioptres

Placez le catadioptr blanc à l'avant sur le guidon avec le collier de serrage déporté.



Placez le catadioptr rouge à l'arrière sur la tige de selle avec le collier de serrage droit.



Montage des catadioptres

### Placez les catadioptres de roues oranges (2 X roue avant, 2 X roue arrière).

Emboîtez la rainure qui se trouve au centre du catadioptr sur l'un des rayons et laissez les rayons de gauche et de droite maintenir le catadioptr.

Placez l'écrou de fixation dans le trou central du réflecteur. Visser le. A ce stade, le catadioptr est fixé. Il peut encore bouger légèrement de haut en bas après le serrage de l'écrou de fixation.



## SÉCURITÉ



Nous vous recommandons de placer les catadioptres. Ceux-ci sont obligatoires dans le code de la route de nombreux pays. Rouler avec des catadioptres augmente votre visibilité par les autres usagers de la route. Les catadioptres sont conçus pour capter et refléter les éclairages et les phares de voitures de manière à rendre le vélo plus visible, mais ils ne remplacent pas les éclairages. Si votre enfant roule de nuit, le vélo doit être équipé de lumières, tel qu'il est prévu dans le code la route. Veuillez vérifier les exigences légales nationales en la matière.

## 3. Consignes de sécurité

**Si vous êtes l'adulte, le parent ou le tuteur responsable, nous vous recommandons de lire attentivement les consignes de sécurité avant la première utilisation.**

— Chaque vélo Bemoov est adapté au poids de l'enfant ayant l'âge correspondant au modèle. Veuillez respecter les limites de poids autorisées : BEMOOV 20 : maximum 45 kg BEMOOV 24 : maximum 55 kg

— Votre vélo Bemoov a été conçu pour être utilisé sur des terrains asphalté, semi asphalté et des chemins ou sentiers lisses. Il n'est pas conçu pour des cascades, sauts ou tout autre discipline extrême (BMX, DIRT, DH, Slalom, Enduro...). Si votre enfant utilise son vélo au-delà de ses limites, il existe un réel risque de défaillance pouvant entraîner des blessures graves.

— Veuillez à toujours respecter les exigences légales nationales en matière de circulation routières ou de circulation en forêt. Expliquez ces règles à votre enfant avant qu'il ne s'engage sur une route ou un chemin.

— Si votre enfant se déplace sur la route, assurez-vous de la conformité du vélo et du cycliste au code de la route de votre pays : catadioptres, éclairage, sonnette, casque, etc.

— Évitez de rouler sur les routes très fréquentées par les automobilistes.

— Assurez-vous que votre enfant porte toujours un casque adapté lorsqu'il fait du vélo.

— Assurez-vous que le casque est correctement ajusté conformément aux instructions du fabricant.

— Assurez-vous que votre enfant porte des vêtements protecteurs.

— Assurez-vous qu'il porte des chaussures solides et antidérapantes. Vérifiez que rien ne peut s'emmêler dans les pédales ou la transmission. Ne jamais rouler pieds nus.

— Assurez-vous que votre enfant pourra se familiariser avec son nouveau vélo dans un environnement sûr et sous votre contrôle.

— Assurez-vous que votre enfant comprend le fonctionnement des freins de son vélo. Vérifiez si il peut s'arrêter à tous moments et en toute sécurité en utilisant les leviers de freins.

— Évitez de faire rouler votre enfant par temps humide et sur terrain glissant. Soyez conscient que les performances de freinage et d'adhérence seront considérablement réduites dans ces conditions.

— Veuillez-vous assurer que les enfants ont conscience que les vélos ont des pièces mobiles et qu'ils ne peuvent les toucher lorsqu'elles sont en mouvement. Les rayons, les pneus, la chaîne, les engrenages et autres pièces mobiles peuvent causer des blessures graves en cas de contact pendant le mouvement. Ce risque existe même si le vélo n'est pas en mouvement.

— Veuillez à ce que votre enfant ne transporte pas de passagers sur son Bemoov.

— Les chutes sont souvent inévitables lors de la conduite d'un vélo. Le vélo étant composé d'objets métalliques pointus et durs, ces chutes peuvent entraîner des blessures. Après une chute, vérifiez en premier lieu si l'enfant va bien. Vérifiez ensuite l'état général du vélo et de ses composants avant que l'enfant puisse reprendre son vélo. En cas de doute, veuillez contacter notre équipe de support technique via notre site [www.bemoovbikes.com](http://www.bemoovbikes.com) ou vous rendre chez un professionnel du vélo pour une inspection.

### AVANT CHAQUE UTILISATION, assurez-vous que :

- La selle, guidon et pédales sont suffisamment serrés.
- Les freins et les leviers de freins fonctionnent et sont correctement ajustés.
- Les roues sont bien serrées au niveau des axes, et qu'elles tournent bien.
- La hauteur de selle permet à votre enfant de poser facilement ses pieds au sol afin de démarrer ou s'arrêter sans encombre.
- La pression des pneus est suffisante et adaptée (voir pression sur le flanc du pneu : PSI/BAR).
- L'ensemble des vis et autres composants sont bien fixés et ne présentent pas des signes d'usures anormaux.
- Le cadre, les jantes et les pneus sont exempts de dommages.